

## ¡MATYOX RUMA RI ITO'IK!

### NUK'UY TIJONIK

Demetrio Margos  
Ernestina Vásquez  
Domingo Vásquez  
Ingrid Valenzuela  
Patricia de León Toledo  
Clara Zuleta de Maldonado

### NIK'ONELA' NA'OJ

Ruchituy aq'omanem  
Programa Nacional de Salud Productiva  
Unidad Ejecutora  
Unidad de Comunicación Social y Relaciones Públicas  
PROEDUSA  
UPS I, II y III  
Áreas de Salud (Región VI y Quiché.  
Calidad en Salud  
GTI-IEC  
Dra. Lucrecia Peinado, USAID  
Comités locales (Región VI y Quiché)

### AJNA'OJ

Patricia Poppe  
Robert Ainslie

### TO'ONELA'

Rusamajela ri PSMN:  
Oscar Cordon  
Ilse Santizo  
Gustavo Barrios  
Alicia Ruano  
Edwin Moyén  
Yadira de Cross  
Ma. Eugenia de Monroy  
Lucrecia Cúmes  
Bertilia Ixchop  
Gloria Vasquez

### TO'ONEL SAMAJ

Evelyn Rosales  
Silvia de Arana  
Christian Juárez  
Ricardo López  
Rodolfo Bustamante

### RUNUK'ULEM

Ana Victoria Chajón  
Robert A. Pérez García

Rutz'aqik re wuj re' xb'an rik'in ruto'ik ri Agencia para el Desarrollo Internacional (AID), pa ri rub'eyal ri retal tzij No. C.A. HRN-A-00-98-00043-00.

Ri na'oj b'in chupam re wuj re', kan e kichin ri tz'ib'anela' man k'a kan ta nub'ij ri runa'oj ri AID



## ¿Achike rub'eyal xtz'ukutäj RI RUNUK'ULEM CH'OJUTZIL TINAMIT?

Xtz'ukutäj k'a pe ruma ri kikamik ri ak'wala'  
k'a kalaxik chuqa' k'a ri teja' ri ye'alan,  
ruma k'a ri k'ayewal xkil toq koyob'en  
ak'wal, toq naläx ri kal chuqa' k'a toq xal-  
ex yan ri ak'wal.

Xtz'ukutäj k'a pe chi kikojol ri winaqi', toq  
xb'an ch'ob'oj pa ruwi' ri kik'ayewal pa  
ruwi' ri kiraxnaqil toq nkich'ob' achike  
nkib'anala'.



## Nab'ey taq tzij

Re jun rucholajem samaj re' nusol k'a ri **samaj richin ninuk' ri Runuk'ulem** Ch'ojutzil Tinamit, ruma k'a ri winaqi' xkimol ki' chi rusolik kik'ayewal.

### ¿Achoj chike nik'atzin re rucholajem samaj?

- Molaj taq winaqi' ri yeto'on richin yek'amon ta ki' ri winaqi' pa ruwi' kiraxnaqil
- To'onela' aq'omanem
- Jalajöj taq moloj

### Ri rurayib'al re rucholajem samaj re ja ri:

- Yejek' k'a ri winaqi' richin jun tinamit richin nkinuk' ki', yesamäjchuqa' yech'ob'on pa ruwi' ri rub'eyal nki sol kik'ayewal pa ruwi' ri kiraxnaqil
- Yetijox k'a ri winaqi' kinuk'un ki' pa ri tinamit richin e jkil chi rusolik xab'i achike k'ayewal pa ri kik'aslem
- Yeb'ochi'ix k'a ri ach'alalri'il richin runuk'ik' ri Runuk'ulem Ch'ojutzil richin ri ach'alalri'il



## ¿Achike rokisaxik re rucholajem samaj re'?

Pa ri ruxaq wuj ri k'o pa rajxokon ri wuj nawil jun ka'i' oxi' na'oj richin nanuk' ri **Runuk'ulem ruch'ojutzil ri tinamit.**

Pa ri ruxaq wuj ri e k'o pa ri rajkiq'a' chi re ri wuj re' nawil k'a ri na'oj richin natojto'ej, tinojsaj k'a kik'in ri winaqi' ri ruxaq wuj, titz'eta' k'a ri achike k'atzinel, ri meb'e'l ichajin, ri ruq'ab'al ichiajin richin nisol ri ik'ayewal rik'in ri samaj ib'analón pe.

Tiqab'ana' k'a ri samaj kik'in ri winaqi', richin k'a kan ri je' yeya'on ri na'oj.

Toq xtib'ek'is tzij pa ruwi' ri samaj, niwichinaj k'a ri **Runuk'ulem ruch'ojutzil ri tinamit**

**iTITZAQA' CHIRE K'A, NQARAYIB'EJ TA CHI ÜTZ XTUB'ÄN CHIWÄCHI!**





## NAB'EY XAK

### Tiqanuk'u' k'a qi' richin ri samaj pa qatinamit Tiqachapa' k'a rutzijoxkil richin nqajikib'a' ri samaj

¿Achike k'o chi yeto'on richin runuk'ik' ri **Runuk'ulem ruch'ojutzil ri tinamit?**

K'amöl taq b'ey, ri winaqi' ri e salek', moloj ri kinuk'un ki' chuqa' ri ruwinaq ri ruchituy aq'omanem.

Ja', chuqa' roj ixoqi' nqajo' yojto'on.

Ri k'exelo'n.

roj achi'a' chuqa'



## Nab'ey samaj

### Tiqanuk'u' k'a qi' richin ri samaj pa qatinamit

### Tiqachapa' k'a rutzijoxkil richin nqajikib'a' ri samaj

¿Achike k'o chi yeto'on richin runuk'ik' ri **Runuk'ulem ruch'ojutzil ri tinamit?**

#### Rutzijol:

- Wi pa jun tinamit man jun jun moloj runuk'un ri' pa ruwi' ri aq'omanem, tinuk' rub'eyal jun richin k'a nunuk' ri **runuk'ulem ruch'ojutzil ri tinamit**. Wi k'o chik kan tachapa' k'a samaj, taya' k'a rutzijoxkil richin rujikib'axik samaj.
- Pa ri nab'ey taq cholaj richin ri kajtz'ik k'o qa, e k'o tz'etb'al.

Rub'i' ri winäq	Rusamaj pa ri tinamit/moloj	Rusamaj pa ri moloj
Juan Camey	Ajch'ame'y	Nab'ey to'onel
Ana Castro	K'exelo'n	Ajpwaq



## Ruka'n xak Tichap k'a tzij kik'in ri winaqi' Rujikib'axik ri k'ayewal chuqa' rukanoxik ri rub'eyal rusolik



Ye qoyoj k'a ri winaqi' richin nqab'än jun moloj, richin nqatz'et achike qak'ayewal pa ruwi' ri qaraxnaqil chuqa' richin nqakanoj rub'eyal richin nqasol.

### Richin k'a yojtzijon chuqa' nqajalwachij na'oj tikirel k'a nqokisaj:

- Rutzijol ri jikil pa ruwi' ri qatinamit.
- Rub'eyal rutzijoxkil ri k'ayewal pa ruwi' ri raxnaqil.
- Ruqupixik ruchi' taq talutz'ib' richin nqaya' retal ri nima'a taq k'ayewal e ilon koma ri winaqi' richin ri tinamit.
- Ch'aaq' chik na'oj, achi'el ta: k'amb'äl taq na'oj, tz'etb'äl, ke ri' k'a ch'aaq' chik.





## Ruka'n samaj

### Tichap k'a tzij kik'in ri winaqi'

#### Rujikib'axik ri k'ayewal chuqa' rukanoxik ri rub'eyal rusolik

**RUB'EYAL SAMAJ:** Tawokisaj k'a ri k'utunik richin nuk'waj rub'ey ri tzij, tatz'ib'aj k'a ri na'oj nkiya' ri winaqi':

1.- ¿Janipe' ixoqi' xk'oje' kal ri junab'ir, janipe' k'a xkil k'ayewal rik'in?

---



---



---

2.- ¿Pa ri qatinamit e k'o ixoqi' e kaminäq ruma koyob'en ak'wal, ak'wala', achike k'a ruma?

---



---



---

3.- ¿Achike k'a k'o chi nqab'än richin manäq ta chik yekäm ri ixoqi' chuqa' ri ak'wala'.

---



---



---

4.- ¿La k'o k'a jun runuk'ulem ch'ojutzil richin yeqato' ri ixoqi' chuqa' ri ak'wala'? ¿Achike k'a nub'ij ri runuk'ulem ch'ojutzil re'?

---



---



---





# Rox xak Qonojel k'a nqanuk' Ri Runuk'ulem ruch'ojutzil ri tinamit



Tiqato' k'a qi' chi runuk'ik ri Runuk'ulem ruch'ojutzil ri tinamit.  
Rik'in k'a re jun runuk'ulem samaj re' xtiqakol ruk'aslem xab'i achike winaq ri rilon k'ayewal. Ri k'atzinel ja ri k'o chi qetaman achike nqab'an.



¿Akuchi' yib'e wi?



¿Janipe' k'a nupwaq k'o?



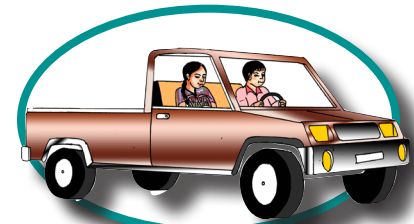
¿Achike nib'e chwij?



¿Achike nchajin ri wachoch chuqa' ri ch'aaqa' chik xtaq wal?



Tikanox ri moloj richin ri tinamit ricihn nto'on toq k'o jun k'ayewal.



¿Achike rub'eyal yib'e?



## Rox xamaj Qonojel k'a nqanuk' Ri Runuk'ulem ruch'ojutzil ri tinamit

**Rub'eyal samaj:** pa molaj titz'aqatzaj ka' ri kajtz'ik k'o qa. Pa ri nab'ey taq cholaj e k'o ri tz'etb'al.

### Runuk'ulem ruch'ojutzil ri tinamit

¿Achike k'o chi nqab'an ruk'ojlem? (K'ayewal)	¿Achike nqab'an? (Samaj)	¿Achike rub'eyal nqab'an?	¿Achike xtib'anon? (samajel)	¿Jampe'? (ruq'ijul)
Man jun ch'ich'	Nkanox ri ch'ich'	(ruq'a' samaj) Nb'an ch'owen kik'in ri rajaw ri ch'ich'	Lucrecia Pérez	Wolajuj q'ij richin ri lajuj ik' 2003.
		Ninuk' jun moloj kik'in ri k'amöl taq b'ey richin ri tinamit	Moloj	Juk'al lajuj q'ij richin ri lajuj ik' 2003
		Nk'utux to'ik chi ke ri potz'i'	Ajtz'ib'	Juk'al q'ij richin ri lajuj ik' 2003
Man jun pwaq		Loq'osipanik	Moloj	B'eleje' q'ij richin ri lajuj ik' 2003
		Nya'ox to'ik chi ach'alalri'il	Ajtz'ib'	Waqxaqi' q'ij richin ri lajuj ik' 2003
		Rukanoxik to'ik pa tinamit		





## Runuk'ulem ruch'ojutzil ri tinamit

¿Achike k'o chi nqab'än ruk'ojlem? (K'ayewal)	¿Achike nqab'än? (Samaj)	¿Achike rub'eyal nqab'än?	¿Achike xtib'anon? (samajel)	¿Jampe'? (ruq'ijul)





## Runuk'ulem ruch'ojutzil ri tinamit

¿Achike k'o chi nqab'an ruk'ojlem? (K'ayewal)	¿Achike nqab'an? (Samaj)	¿Achike rub'eyal nqab'an?	¿Achike xtib'anon? (samajel)	¿Jampe'? (ruq'ijul)





## Rukaj xak

### Rusamajixik chuqa' rutzijoxkil pa molaj

### Rusamajixik chuqa' rutzijoxkil ri Runuk'ulem ruch'ojutzil ri tinamit



## Rukaj samaj

### Rusamajixik chuqa' rutzijoxkil pa molaj

### Rusamajixik ri Runuk'ulem ruch'ojutzil ri tinamit chuqa' ruya'ik rutzijol ri Runuk'ulem ruch'ojutzil ach'alalri'il.

Tz'etb'äl richin rusamajixik jun runuk'ulem samaj.

SAMAJ	RUQ'IJUL	SAMAJIB'ÄL	NSAMAJIN	RUTZIJOL
Runuk'ik rutzijol pa talutzij.	20-05-2002		K'amöl b'ey richin ri moloj samaj.	
Moloj kik'in tzijob'äl ri'il.	25-05-2002	Cholmoloj, kolob'äl, wuj richin rutz'ib'axik kib'i`ri winaqi', pwaq.	Ajtz'ib'	Nuk'un moloj kik'in ri tzijob'äl ri'il
Rujalwachixik ri rutzijol pa talutzij.	30-05-2002	Yaktb'äl tzij		
Rukanoxik pwaq.	Ntikir 1 k'a pa 30 richin ri ruwaq ik' 2002	Rachib'äl ri runuk'ulem ruch'ojutzil ri tinamit Ruwujil ri moloj.	Moloj richin ri rax-naqil	Nk'utux k'a ri rujuch'ri winaq ri nsamaj pa ruwi'ri axnaqil richin ri tinamit.





# Ro' xak Rutz'etik chuqa' rutojtoq' exik kik'in ri winaqi'.

Tiqaya' retal ri xqaq'i' richin nqanuk' k'a apo chik ri qasamaj.

Re jun ik' re' xqak'wa'j pa  
aq'omab'al jay jun ixöq ri  
royob'en ak'wal.

Xqokisaj ri pwaq  
richin xqato' rik'in rajil  
ruch'ich'.

K'o chi nqamol na  
b'a' chik pwaq.

Chuqa' xqak'wa'j  
jun ak'wal ri ya' chi  
rupam.



## Ro' samaj

### Rutz'etik chuqa' rutojto'eb' exik kik'in ri winaqi'.

### Tiqaya' retal ri xqaq'i' richin nqanuk' k'a apo chik ri qasamaj.

Chi ik' k'a tiqanik'oj achike qaq'i'on:

Rusama-jixik chuqa' nqatz'et ri nb'an	Ri qak'aqon apo chi qawäch	Ruq'ijul ri nqatz'et ri samaj	Ri nsama-jin	Ri xqaq'i'	Rutzijol Ri üt'z chuqa' ri man üt'z xub'an.
Rukanoxik pwaq	K'o chi nqamol Q.500.00 richin ri juk'al julajuj q'ij richin ri ruwaq ik'.	Nab'ey ik' 2002	K'amöl b'ey chuqa' ri ajtz'ib'.	Xqamol k'a Q. 1000 k'a wakamin.	<ol style="list-style-type: none"> <li>1.- Nqaq'asaj pa ruwaqxaq ik' richin nqil ri aq'aton chi qawäch.</li> <li>2.- Tiqak'utuj wok'al maq'uaq' chi re ri ma Xwan, richin ta nusipaj chiqe.</li> <li>3.- Nqab'an ta loq'osipanik.</li> </ol>
Yeqaq'ejela' ri ixoqi' koyob'en ak'wal richin nqetaman wi runuk'un jun ruch'ojutzil ach'alalri'il	K'o chi yeqaq'ejela' wolajk'al ixoqi' ri koyob'en ak'wala', k'o k'a chi qab'anon richin ri ruwaq ik'.	Ruka'n ik' 2002	Nab'ey chuqa' ruka'n to'onel chuqa' k'a ri k'exelo'n.	Kak'al lajuj ixoqi' kinuk'un ri ruch'ojutzil ach'alalri'il chuqa' k'a tz'eton ri ixoqi' pa ruwi' ri kichajin.	<ol style="list-style-type: none"> <li>1.-Yeq'ejelox ri winaqi' pa taq tiqaq'ij.</li> <li>2.- Tik'utux chi ri k'amöl taq b'ey chi keb'e quk'in.</li> </ol>
Ruya'ik rutzijol pa ruwi' ri retal k'ayewal e k'o.	Nya'ox rutzijol na'oj pa ruwi' elekik, lajuj k'a b'ey pa jun q'ij.	Chi jun k'a ri nab'ey ik'.	Lajuj to'onela' aq'omanik richin ri tinamit.	Xa xe k'a oxi' b'ey nkowisax pa jun q'ij.	<ol style="list-style-type: none"> <li>1.- Tib'an b'enan pa ri talutzij ri q'ub'ix apo.</li> <li>2.- tiqasax b'a' rajil ri rutojik ri talutzij, ruma man xub'an jikil ri rusamaj.</li> </ol>





**Ro' xak**

**Rutz'etik chuqa' rutojtoq' exik kik'in ri winaqi'.**

**Tiqaya' retal ri xqaaq'i' richin nqanuk' k'a apo chik ri qasamaj.**

Ja', k'o chik Q. 300.00  
qik'in.

Janila kikoten qachajin,  
xqakol k'a ruk'aslem jun ixöq  
chuqa' jun ak'wal.

Chuqa' k'a ri ma Carlos,  
xtik'oje' rik'in ri ruch'ich'  
richin nto'on pa ruwi' achike  
na k'ayewal.



# Ro' xak

## Rutz'etik chuqa' rutojtoq' exik kik'in ri winaqi'.

### Tiqaya' retal ri xqaq'i' richin nqanuk' k'a apo chik ri qasamaj.

Tiqaya' k'a jun x pa ruwi' ri nqab'ij roj ri achike xub'an ri qasamaj.

- = xq'itäj
- = K'a majani
- = Man xq'itäj ta



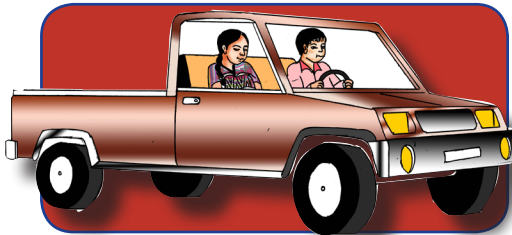
¿Akuchi' k'a yib'e wi?



¿Jarupe' pwaq kan k'o chi quk'in?



¿Achike nb'e wik'in?



¿Achike rub'eyal yib'e?



¿Achike k'a nuto'ik nuya' ri raxnaqil moloj?



¿Achike k'a nchajin ri wachoch chuqa' ri xtaq wal?





## Ro' xak

**Rutz'etik chuqa' rutojtoq' exik kik'in ri winaqi'.  
Tiqaya' retal ri xqaq'i' richin nqanuk' k'a apo chik ri qasamaj.**

Wakamin k'a ri' qetaman chik achike xqaq'i' chuqa' k'a ri manäq, tiqanuk'u' chik k'a junb'ey ri runuk'ulem qasamaj.

¿Achike k'o chi nqab'än ruk'ojlem? (K'ayewal)	¿Achike rub'eyal nqab'än? (samaj)	¿Achike xtib'anon? (samajel)	¿Jampe'? (ruq'ijul)



## Ro' xak

**Rutz'etik chuqa' rutojtoq' exik kik'in ri winaqi'.  
Tiqaya' retal ri xqaq'i' richin nqanuk' k'a apo chik ri qasamaj.**

Wakamin k'a ri' qetaman chik achike xqaq'i' chuqa' k'a ri manäq, tiqanuk'u' chik k'a junb'ey ri runuk'ulem qasamaj.

¿Achike k'o chi nqab'än ruk'ojlem? (K'ayewal)	¿Achike rub'eyal nqab'än? (samaj)	¿Achike xtib'anon? (samajel)	¿Jampe'? (ruq'ijul)





## RUNUK'ULEM RUCH'OJUTZIL RI TINAMIT

¿Achike k'o chi nqab'än ruk'ojlem? (K'ayewal)	¿Achike rub'eyal nqab'än? (samaj)	¿Achike xtib'anon? (samajel)	¿Jampe'? (ruq'ijul)

